



ИВАН
СОТНИКОВ.
ИЗБРАННОЕ

DiDi
art gallery

ГАЛЕРЕЯ
КОЛЛЕКЦИОННОГО
ИСКУССТВА

17 НОЯБРЯ —
20 ДЕКАБРЯ 2017

ИВАН СОТНИКОВ. ИЗБРАННОЕ

ВЫСТАВКА ЖИВОПИСИ, ГРАФИКИ, ОБЪЕКТОВ

Иван Сотников как-то сказал, что не испытывает желания регулярно писать картины. Этим утверждением он, вероятно, хотел удостоверить свою свободу от каких бы то ни было привычек или, как бы теперь выразились, идентификаций. Художник без картин, как дерево без листьев. У Сотникова действительно были такие годы-зимы, когда он занимался устройством приходской церковной жизни в забытых Богом деревнях и поселках Кирве и Рогавке и не писал картин: мало что датировано 1996 – началом 2000-х. Но хочется представить Ивана и в это время сосной или елью (под ними он покоится на кладбище церкви в Вырице), ведь они незаметно меняют свои иголки раз в три года и никогда не лишаются красоты пластического покрова. Вернувшись к живописи в середине нулевых, Иван возобновил творческий процесс на высоких оборотах молодости и многие свои главные картины создал в 2014-м, меньше чем за год до смерти.

Галерея DiDi на своей выставке представляет избранные картины Ивана Сотникова 1980-2010-х годов, охватывая все 35 лет его творчества. Избранное Сотникова чрезвычайно разнообразно и в буквальном смысле слова ярко. Если теперь основными свойствами русского авангарда признаны космизм и энергетизм, то Сотников действует как прямой потомок великих рево-

«ДОСТОЕВСКИЙ»

2014. ХОЛСТ/МАСЛО, 140X100





«ПЛАН ЛЕНИНГРАДА»

1986. ХОЛСТ/МАСЛО, 140Х200

люционеров начала XX века. Однако он не столько «внук» Казимира Малевича, сколько «сын» Александра Введенского и Даниила Хармса, потому что в его космосе обитатели Земли и Неба присутствуют на равных. У Сотникова энергия жизни в алых небесах над серыми елками, где на скоростях мелькают истребители и «этажерки» времен Первой мировой, летающие тарелки и ракеты, и в темном оссуарии, где среди черепов всех мастей растут розовые грибочки, – это взаимосвязанные и взаимозависимые величины. Космос Сотникова открывается не потому, что человечеству, как справедливо предполагал Малевич, скоро надоест «ползать по земле, как мухе по арбузу», а потому, что и арбуз, и муха – это две поразительные системы жизни, не менее ценные для человека, чем далекие галактики.

Сотников никогда себя не ограничивал во взглядах на мир и профессию. Портреты, пейзажи, натюрморты, жанровые сцены, исторические картины, аллегории и фэнтези в равной мере его интересовали. Способность художественного образа жить, превышая синтетически границы жанра, отличает произведения самых значительных мастеров искусства. У Сотникова мы часто видим проявление именно этого качества. Изображая самого себя, Иван пишет не только автопортрет, но и образ пророка-модерниста – свое представление об идеальном художнике, охваченном вселенским вихрем перемен и стремящемся в этой универсальной экспрессии найти постоянные бытия. Прокладывая по холсту ветвящиеся русла рек в дельте Невы, он делает этот кусок суши сценой истории Земли, и далекой, доледниковой, и близкой, символом которой стоит у берега Невки черный уют «Авроры». Драгоценные камни – «Правильно ограненные кристаллы», как и елки, или машинки, в серии картин раскрывают противоположные стороны жизни и способы понимания кристаллов: низменные страсти к знакам власти и богатства против сложных воплощений природного совершенства, исследование которого выбрали своей жизненной целью Михаил Матюшин и позднее Владимир Стерлигов.

Избранное Сотникова – это именно собрание образцовых картин, по которым можно воссоздать панорамы и перспективы творческих интересов и его близкого круга, и художественной традиции Петербурга-Ленинграда. Шедевры искусства уникальны, но не одиноки, потому что они являются системой отражателей, ретрансляторов мировой творческой энергии. Так и картины Сотникова преобразуют и пересылают идеи на расстояния и времена. Прежде всего это, конечно, касается творчества его ближайшего друга Тимура Новикова, с произведениями которого картины Ивана вступают в прекрасные пластические диалоги. Например, «карта» Невы 1986 года вызывает в памяти картину на ткани «Ленинград», написанную Новиковым в середине 1980-х. Топографическим интересам Тимура Иван отвечает историческим расширением на грани звездной фантастики. Важная символическая картина 2014 года – портрет Достоевского, созданный для выставки в Музее-квартире писателя, представляет портрет, разумеется, и самого Федора Михайловича, и, несомненно, Владислава Мамышева-Монро, изображающего Достоевского в Баден-Бадене, охваченного страстью к карточной игре. Сотников превращает портрет в сцену встречи с судьбой: Достоевский стоит перед зеркалом, то есть зритель видит и его, и отражение-двойника, и темную тень на стене, не совпадающую с очертаниями фигуры писателя ни в чем, кроме трех карт, зажатых в руке. Встреча человека-творца, застигнутого в момент судьбоносный и отчаянный, со своим демоном волновала Сотникова: в 2013-м он так изобразил Ленина, готовящегося записать первые строки «Государства и революции», то есть выпустить в мир джинна диктатуры пролетариата. Самая значительная картина-коллаж Сотникова «Смертельный номер» (2014) развивает идею коллажа Вадима Овчинникова «Мы». В композиции Вадима едва заметная межпланетная станция парит над совокупным портретом человечества, сделанным из фотографий, – здесь и знаменитости, и неизвестные, и сами «Новые художники», а в центре – скрытый в этой мозаике Фантомас. Иван через 30 лет перемещает действие из ме-

диально-космического пространства в цирк – символ римской империи, гладиаторских боев и христианского мученичества. В роли зла у него выступает сама смерть, изрыгающая в небо столб адского пламени, а в роли зрителей, то есть «нас», – узнаваемые власть имущие среди множества постепенно уменьшающихся лиц, превращающихся в точки на верхних ярусах.

Трудясь в последние годы жизни заштатным клириком с правом служения, Сотников и понятие «свободный художник» раскрывает на собственном примере с полной ясностью, становясь человеком, для которого живопись – это способ наблюдать, мыслить и любить мир. Свойственное Сотникову вольнолюбие делает обе его древнейшие профессии новаторскими – наделенными ресурсом живительного слова и взгляда. Картины Ивана Сотникова – настоящие силовые машины, добывающие и преобразующие энергию света, цвета и линий в мощь образов, которые фиксируют исторические моменты, будят и восхищают душу.

Екатерина Юрьевна Андреева



«СКЕЛЕТ»

2013. КАРТОН/МАСЛО, 250X290



«МАШИНКИ»

КОНЕЦ 1980-Х. ХОЛСТ/МАСЛО, 61,5Х106



«ПЕТРОВСКАЯ НАБЕРЕЖНАЯ»

2015. ХОЛСТ/МАСЛО, 52Х71,5



ИЗ СЕРИИ «ПОЛНАЯ ОГРАНКА»

2012. ОРГАЛИТ/МАСЛО, 70X90



«ДУЭЛЬ»

1987. ХОЛСТ/МАСЛО, 95X120





«ПРОЕКТ ПЕРЕНОСА СКУЛЬПТУРЫ
В. МУХИНОЙ «РАБОЧИЙ И КОЛХОЗНИЦА»
НА КРАСНУЮ ПЛОЩАДЬ»

1988. ХОЛСТ/МАСЛО, 140X200



ИЗ СЕРИИ «ПОЛНАЯ ОГРАНКА»

2012. ОРГАЛИТ/МАСЛО, 70X90



«СЕРЕПА»

2008. ХОЛСТ/МАСЛО, 165Х77



«УЛИЦА КИРОВА, ПОСЁЛОК ВЫРИЦА»

2006. ХОЛСТ/МАСЛО, 50Х60



«ОГРАНКА «МАЗАРИНИ». ИЗ СЕРИИ «ПОЛНАЯ ОГРАНКА»

2012. ОРГАЛИТ/МАСЛО, 70X90





«ЧКАЛОВСКАЯ ЛЕСТНИЦА»

2006. ХОЛСТ/МАСЛО, 60X80

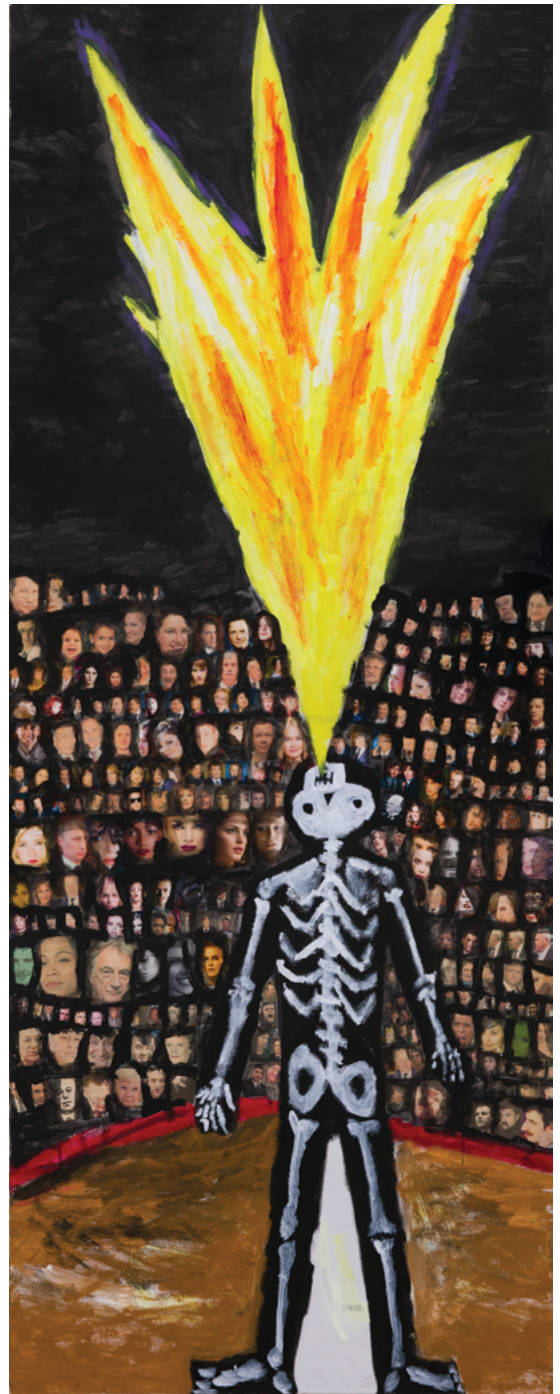
◁ «ГЕРМАНИЯ»

2003. ХОЛСТ/МАСЛО, 40X40



«СОБАКА ТОЧКА РУ»

2012. ХОЛСТ/МАСЛО, 80X120



«СМЕРТЕЛЬНЫЙ НОМЕР»

2014. ХОЛСТ/МАСЛО, КОЛЛАЖ, 180Х70

Б и о г р а ф и я

ИВАН СОТНИКОВ (1961–2015). Родился в Ленинграде. С 1971 по 1976 годы учился в Детской художественной школе № 1 на Фонтанке, в 1982 году — в Александровском лицее на отделении фотографии, а в 2006 окончил Православный Свято-Тихоновский богословский университет. Сотников успел поработать тискальщиком в типографии, дворником, истопником, сторожем, а в 1996 году принял сан священника и служил в небольшой церкви в Вырице.

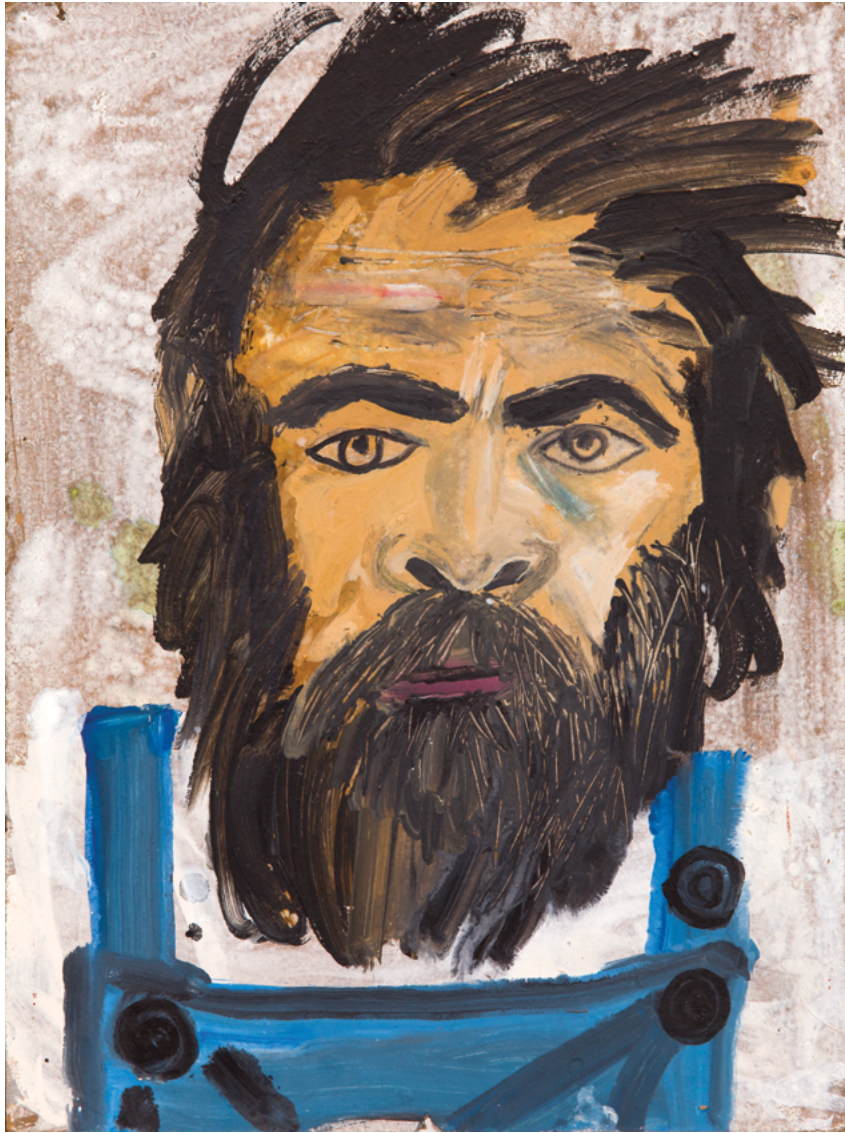
По собственному признанию художника, главное влияние на него оказали живопись «арефьевского круга» и выставка Михаила Ларионова в Русском музее в 1980 году. С самого начала его манера была свободной, эскизной, со временем делаясь все более раскованной и упрощенной. Постоянно пробуя новые способы работы на плоскости, Сотников следовал в этом принципам русского авангарда. Его живопись всегда была вписана в круг тем и художественных исканий ленинградского андеграунда. Сотников многообразен и узнаваем, но наибольшее признание получили его концептуальные серии («Ёлы», «Компьютерные игры», «Машинки»).

ПЕРСОНАЛЬНЫЕ ВЫСТАВКИ

- 1982 «Городской пейзаж». Библиотека Академии Наук СССР, Ленинград
- 1992 «Про Ёлы». Галерея «Площадь искусств», Санкт-Петербург
- 1992 «Про Ёлы». Галерея «Арлекин», Санкт-Петербург
- 2002 «Разные картины». Арт-центр «Митьки-Вхутемас», Санкт-Петербург
- 2007 «Иван Сотников». Общество «АЯ», Санкт-Петербург
- 2008 «ПМЖ СПб ПЗЖ». Музей Новой Академии Изящных Искусств, Санкт-Петербург
- 2008 «Снежок». Галерея «Люда», Санкт-Петербург
- 2013 «Битва с белочкой». Галерея “Navicula Artis”, Санкт-Петербург
- 2013 «Сто картин. Иван Сотников». Арт-центр «Борей», Санкт-Петербург
- 2015 «Внутри. Иван Сотников». Арт-центр Котора, Черногория
- 2015 «Иван Сотников. Живопись XX–XXI вв.». Новый Музей Аслана Чехоева, Санкт-Петербург
- 2017 «Иван Сотников. Избранное». Галерея коллекционного искусства DiDi, Санкт-Петербург

ИЗБРАННЫЕ ГРУППОВЫЕ ВЫСТАВКИ

- 1982 «Живопись — Декоративное Искусство». Институт Легкой и Текстильной Промышленности, Ленинград
- 1983 «Новые художники». ЛДХС, Ленинград
- 1983 «Митьки». Дом ученых, Ленинград
- 1988 «Красная волна». Sawtell Gallery, Лос-Анджелес, США
- 1988 Jerry Solomon Gallery, Лос-Анджелес, США
- 1988 «Семь независимых художников из Ленинграда». Young Unknowns Gallery, Лондон, Великобритания
- 1988 Выставка ТЭИИ. Дворец Молодёжи, Ленинград
- 1988 «Новые художники». Объединение «Вернисаж», ДК им. Свердлова, Ленинград
- 1988 «Митьки». ДК Железнодорожников, Ленинград
- 1988 «Новые — к 95-летию Маяковского». Клуб «НЧ/ВЧ», Ленинград
- 1988 «Новые художники». Kulturhuset, Стокгольм, Швеция
- 1988 «Русский рок в плакатах». Galerie de la Seita, Париж, Франция
- 1989 «Невский проспект». Бари, Италия
- 1989 «От неофициального искусства к перестройке». Гавань, Ленинград
- 1989 «Новые художники». Государственный Русский музей, Ленинград
- 1991 «10-летие Рок-клуба». Гавань, Ленинград
- 1993 «Каждой твари по паре». Галерея “Navicula Artis”, Санкт-Петербург
- 1994 «Самоидентификация». Киль, Берлин, Осло, Сопот, Санкт-Петербург, Копенгаген
- 1994 “Signification. Visions”. Ливерпуль, Великобритания
- 2005 «Ё». Новая Академия, Санкт-Петербург
- 2007 «Сырое, приготовленное и упакованное: архив истории перестройки». Музей современного искусства Киасма, Хельсинки, Финляндия
- 2008 «Ёлы-Грибы». ГЦСИ, Санкт-Петербург
- 2008 «Памяти Тимура Новикова». Музей Городской Скульптуры, Санкт-Петербург
- 2008 “MORTE NATURE”. ЦВЗ «Манеж», Санкт-Петербург
- 2008 «Вода». Государственный Русский музей, Санкт-Петербург
- 2009 «Русская красота». Винзавод, Москва
- 2010 «От Малевича до Гучевича». Новая Академия, Санкт-Петербург
- 2010 «Удар кисти». Государственный Русский музей, Санкт-Петербург
- 2012 «Новые идут». Московский Музей Современного Искусства, Москва
- 2012 «Горячий холод». Галерея «Формула», Санкт-Петербург
- 2012 «Северное возрождение». Новая Академия изящных искусств, Санкт-Петербург
- 2015 «Печатная графика из СПб». Галерея «Культпроект», Москва



РУССКИЙ АВАНГАРД И СОВРЕМЕННОЕ ИСКУССТВО
Russian avant-gard and modern art
ПОДБОР ПРОИЗВЕДЕНИЙ ДЛЯ ИНТЕРЬЕРА
Wide selection of art works
ДОСТАВКА ПРОИЗВЕДЕНИЙ ПО ПОЧТЕ
Arrange delivery by mail

«АВТОПОРТРЕТ»

1991. ОРГАЛИТ/МАСЛО, 40X30

ОБЛОЖКА: ИЗ СЕРИИ «КОМПЬЮТЕРНЫЕ ИГРЫ»

ВТОРАЯ ПОЛОВИНА 1980-х. ХОЛСТ./МАСЛО, 61,5X106